

ADOBE UPDATE SERVER SETUP TOOL

ТЕХНИЧЕСКАЯ ЗАМЕТКА

Корпорация Adobe Systems, 2011. Все права защищены.

Adobe Update Server Setup Tool. Техническая заметка

Adobe, логотип Adobe и Creative Suite являются товарными знаками или охраняемыми товарными знаками корпорации Adobe Systems в США и других странах. Microsoft и Windows являются охраняемыми товарными знаками Microsoft Corporation в США и других странах. Apple, Mac OS и Macintosh являются охраняемыми товарными знаками корпорации Apple Inc. в США и других странах. Прочие товарные знаки являются собственностью соответствующих владельцев.

Информация в этом документе представлена только для ознакомления, может быть изменена без предупреждения и не налагает никаких обязательств на корпорацию Adobe Systems Incorporated. Корпорация Adobe Systems Incorporated не несет никакой ответственности за любые ошибки или неточности, которые могут быть обнаружены в этом документе. Программный продукт, описанный в этом документе, предоставляется по лицензии и может использоваться или копироваться только в соответствии с условиями такой лицензии.

Adobe Systems Incorporated, 345 Park Avenue, San Jose, California 95110, USA.

1	Adobe Update Server Setup Tool.....	4
	Обзор.....	4
	Использование AUSST для настройки собственного сервера обновлений.....	4
	Миграция с AUSST 1.0.....	4
	Настройка сервера обновлений: краткий обзор.....	5
	Загрузка Adobe Update Server Setup Tool.....	7
	Подготовка веб-сервера к использованию в качестве сервера обновлений.....	7
	Выполнение однократной настройки.....	7
	Проверка настройки.....	8
	Настройка клиентских компьютеров.....	9
	Создание файлов конфигурации клиентов.....	10
	Развертывание файлов конфигурации клиентов.....	11
	Синхронизация с Adobe Update Server.....	11
	Добавочная синхронизация.....	11
	Принудительная синхронизация.....	12
	Настройка сервера IIS для использования с AUSST.....	12
	Настройка IIS Server 6.....	12
	Настройка IIS Server 7.....	15
A	Устранение неполадок.....	18
	Проверка правильности настройки веб-сервера.....	18
	Проверка сетевого подключения.....	19
	Проверка отсутствия нежелательных пробелов в командах.....	19
	Указание полных URL-адресов с протоколом и номером порта.....	19
	Проверка наличия разрешения на запись в местоположение для сохранения обновлений.....	20
	Проверка правильности создания файлов конфигурации клиентов на внутреннем сервере.....	20
	Проверка правильности развертывания файлов конфигурации клиентов на клиентских компьютерах.....	20
	Проверка указания абсолютных путей.....	20
	Использование параметра принудительной синхронизации, когда клиентским компьютерам доступно несколько обновлений.....	20
	Использование параметра принудительной синхронизации, если не помогают другие действия по устранению неполадок.....	21
	Выполнение переустановки с нуля в качестве крайней меры.....	21
B	Миграция с одного сервера на другой.....	22
	Введение и основные действия.....	22
	Настройка и синхронизация.....	23
	Обновление клиентских компьютеров.....	23

1 Adobe Update Server Setup Tool

В этом документе рассматривается установка и настройка Adobe Update Server Setup Tool (AUSST) — служебной программы, помогающей настроить собственный сервер обновлений для управления развертыванием обновлений продуктов Adobe в крупной организации.

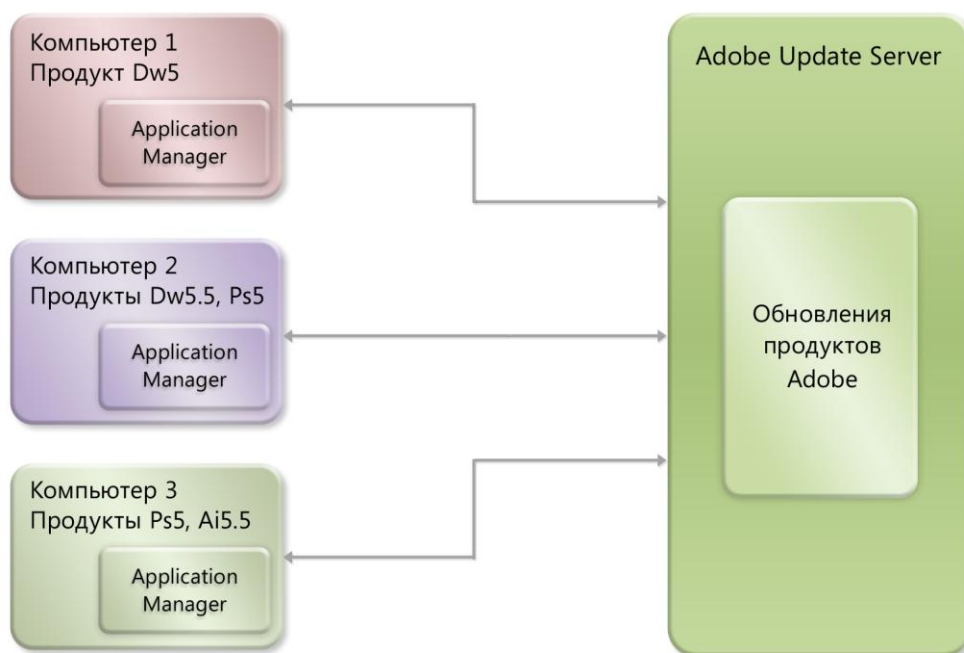
AUSST загружает обновления для продуктов Creative Suite 5, а также Creative Suite 5.5, так что AUSST можно применять, если в организации используется Creative Suite 5, Creative Suite 5.5 или оба этих набора приложений. Обновления загружаются для обеих платформ: Windows и Mac OS.

ПРИМЕЧАНИЕ. AUSST предназначен для ИТ-администратора организации, осуществляющего настройку и сопровождение внутреннего сервера обновлений.

Обзор

Когда устанавливается отдельный продукт, Adobe Application Manager автоматически запускается каждый день в 2:00 ночи и проверяет Adobe Update Server на наличие обновлений продуктов Adobe. Если обнаруживается обновление продукта, то в приложении появляется соответствующее сообщение. После этого пользователь может выбрать загрузку и установку обновления.

С помощью команды меню Help -> Updates (Справка -> Обновления) пользователи также могут вызывать Adobe Application Manager для проверки обновлений продуктов и, если таковые найдены, загружать и устанавливать их.

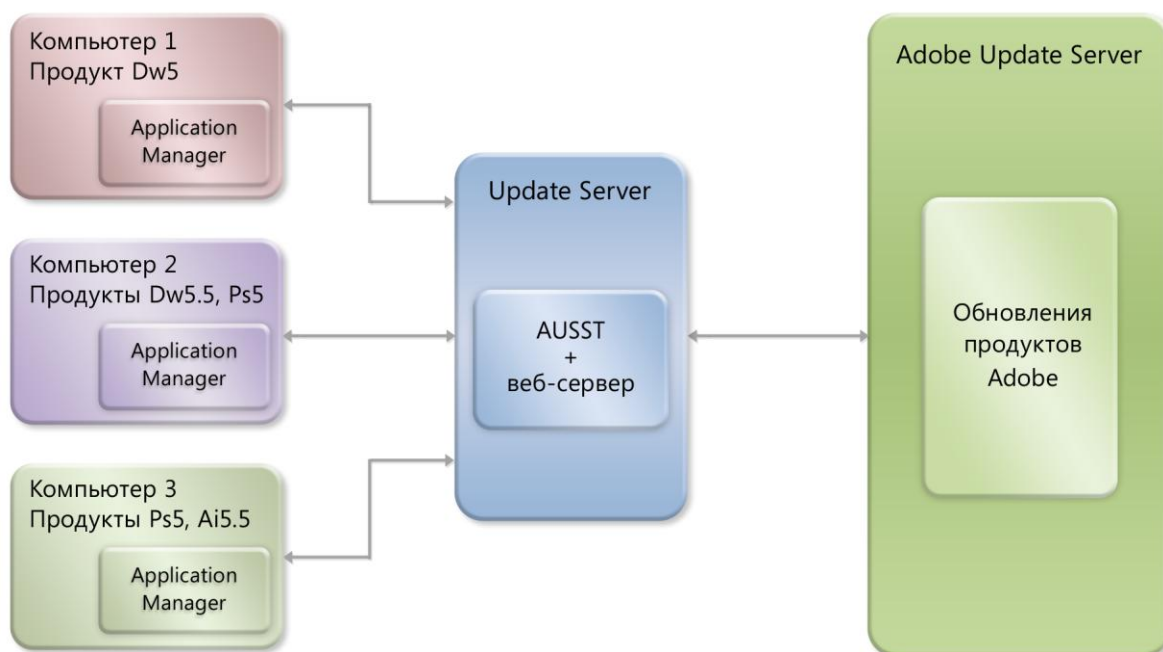


Клиентские компьютеры загружают обновления продуктов непосредственно с сервера обновлений Adobe.

Использование AUSST для настройки собственного сервера обновлений

В корпоративной среде может оказаться оправданным разместить собственный сервер обновлений для загрузки и хранения обновлений с Adobe Update Server.

С помощью Adobe Update Server Setup Tool (AUSST) можно настроить собственный сервер обновлений и загрузить на него обновления продуктов с Adobe Update Server. После настройки собственного сервера обновлений можно перенаправить Adobe Application Manager на собственный сервер, а не на Adobe Update Server. При этом Adobe Application Manager на клиентских компьютерах проверяет обновления на сервере и, если дана соответствующая команда, загружает обновления с сервера.



С помощью AUSST можно настроить собственный сервер обновлений, с которого клиентские компьютеры будут загружать обновления.

ПРИМЕЧАНИЕ. С помощью AUSST можно разместить внутренний сервер обновлений, чтобы клиентские компьютеры проверяли обновления на внутреннем сервере, а не на сервере обновлений Adobe. В настоящее время AUSST не предусматривает удаленное развертывание обновлений на компьютерах в корпоративной сети.

Миграция с AUSST 1.0

Если в данный момент используется AUSST 1.0, настоятельно рекомендуется перейти на AUSST 2.0 по следующим причинам:

- ◆ AUSST 2.0 требуется для загрузки обновлений Creative Suite 5.5.
- ◆ AUSST 2.0 включает расширения и исправления.

О том, как загрузить AUSST 2.0, см. в разделе [«Загрузка Adobe Update Server Setup Tool»](#).

Чтобы запустить AUSST, понадобится внести в настройку AUSST 1.0 следующие изменения.

- ◆ Название средства изменить с `AdobeUpdateServerSetupToolCS5` на `AdobeUpdateServerSetupTool2.0`.
- ◆ Файл конфигурации XML (`AdobeUpdater.overrides`) изменился. Необходимо обновить файлы конфигурации на клиентских компьютерах. Дополнительные сведения см. в разделе [«Настройка клиентских компьютеров»](#).
- ◆ Созданы два файла `updaterfeed.xml` вместо одного. Нужно проверить, что оба эти файла на сервере могут открываться из браузеров на клиентских компьютерах. Дополнительные сведения см. в разделе [«Проверка настройки»](#).

Настройка сервера обновлений: краткий обзор

Далее приводятся основные действия для настройки внутреннего сервера обновлений с помощью AUSST. Для использования в качестве сервера обновлений понадобится запущенный и работающий HTTP-сервер.

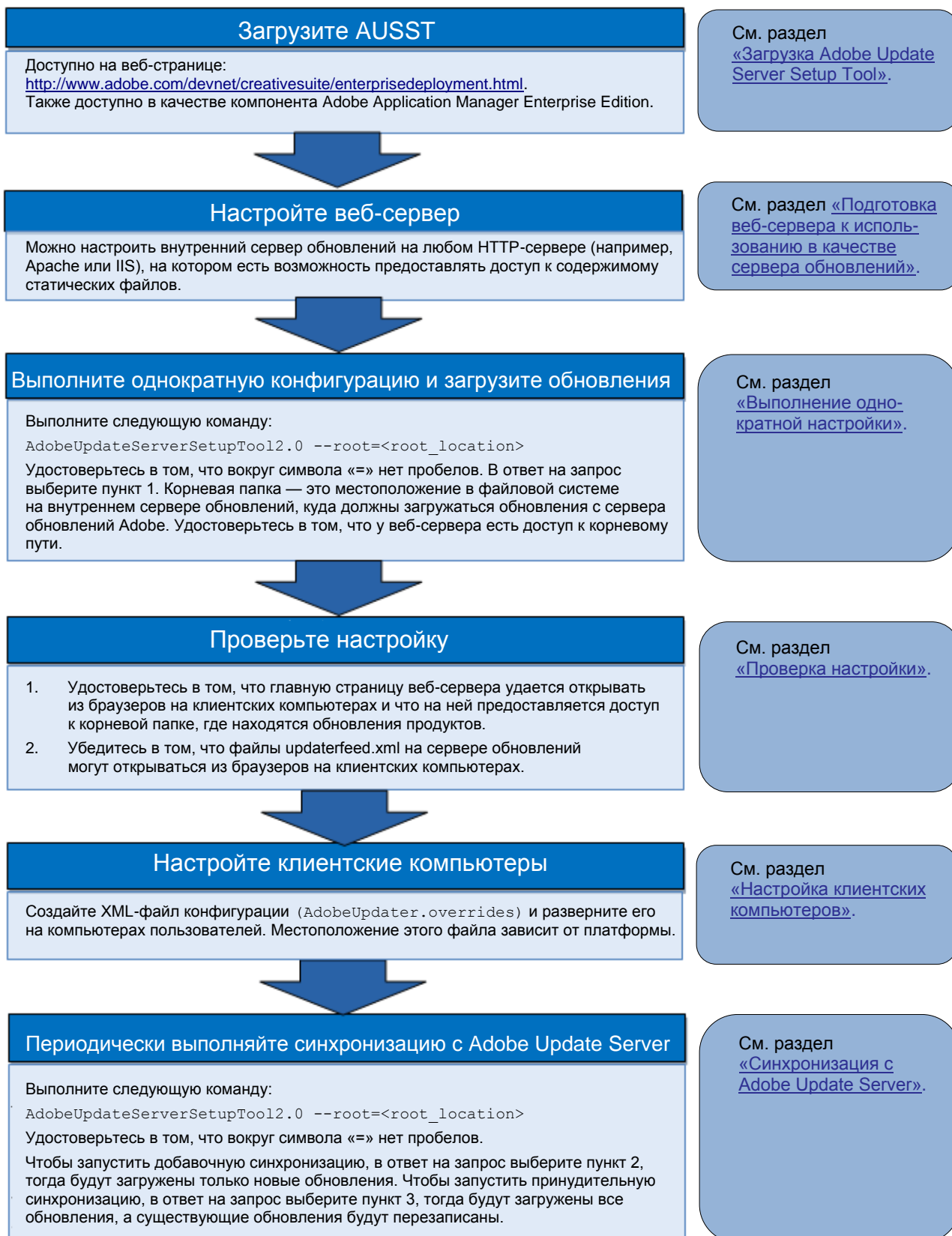
1. Загрузить AUSST.
1. Удостовериться в доступности веб-сервера.
2. Выполнить однократную настройку с помощью AUSST.

В рамках однократной настройки AUSST выполняет следующее:

- ◆ осуществляет начальную настройку;
 - ◆ настраивает структуру каталогов, аналогичную структуре каталогов на сервере обновлений Adobe;
 - ◆ копирует обновления с сервера обновлений Adobe на веб-сервер. Будут загружаться обновления для обеих операционных систем: Windows и Mac OS.
3. Периодически копировать последние обновления с сервера обновлений Adobe на веб-сервер. Регулярно выполнять это действие, чтобы на внутреннем сервере находились последние обновления.

Эти действия описываются в следующих разделах. На следующей схеме наглядно показан этот процесс и приведены ссылки на разделы в данном документе, где описываются соответствующие действия.

ПРИМЕЧАНИЕ. При указании путей в параметрах командной строки всегда следует указывать абсолютные пути. AUSST не поддерживает относительные пути.



Загрузка Adobe Update Server Setup Tool

Можно загрузить AUSST с веб-страницы по разворачиванию Adobe Creative Suite в крупной организации:

<http://www.adobe.com/devnet/creativesuite/enterprisedeployment.html>

AUSST может быть EXE-файлом (в Windows) или DMG-файлом (в Mac OS).

При использовании Adobe Application Manager Enterprise Edition (AAMEE) для разворачивания продуктов Creative Suite средство AUSST доступно в качестве компонента AAMEE. Файлы располагаются в следующих папках:

В 32-разрядной Windows	<системный диск>:\Program Files\Common Files\Adobe\OOBE\PDApp\Enterprise\utilities\AUSST
В 64-разрядной Windows	<системный диск>:\Program Files (x86)\Common Files\Adobe\OOBE\PDApp\Enterprise\utilities\AUSST
В Mac OS	/Library/Application Support/Adobe/OOBE/PDApp/Enterprise/utilities/AUSST

AUSST является программой командной строки, и для нее не требуются отдельные действия по установке. Программа AUSST может быть расположена в любой папке компьютера.

ПРИМЕЧАНИЕ. На платформе Mac OS не следует запускать приложение (AdobeUpdateServerSetupTool2.0.app) двойным щелчком или в командной строке. Вместо этого следует смонтировать DMG-файл, скопировать приложение в локальную систему и запустить файл AUSST (AdobeUpdateServerSetupTool2.0), упакованный внутри приложения. По умолчанию это приложение находится в папке AdobeUpdateServerSetupTool2.0.app/Contents/MacOS. Вот пример команды:

```
AdobeUpdateServerSetupTool2.0 --root="/serverroot/updates/Adobe/CS", где текущим рабочим каталогом является AdobeUpdateServerSetupTool2.0.app/Contents/MacOS.
```

Подготовка веб-сервера к использованию в качестве сервера обновлений

Можно настроить внутренний сервер обновлений на любом HTTP-сервере (например, Apache или IIS), на котором есть возможность размещать содержимое статических файлов и предоставлять к нему доступ. Запущенный и работающий HTTP-сервер является необходимым условием для настройки AUSST.

Чтобы использовать определенный порт, укажите номер порта в параметрах настройки клиентских компьютеров. Номер порта потребуется указать только в клиентском файле конфигурации (файле overrides).

Если в качестве веб-сервера используется сервер Internet Information Services (IIS), см. в следующем разделе описание настройки сервера IIS для использования в качестве сервера обновлений.

- ◆ [«Настройка сервера IIS для использования с AUSST»](#)

Выполнение однократной настройки

При первой настройке внутреннего сервера обновлений с помощью Adobe Update Server Setup Tool в указанной корневой папке создается структура каталогов обновлений. Если в этом местоположении имеются какие-либо файлы или папки, то программа их удаляет. Затем она создает структуру папок, как на сервере обновлений Adobe, и выполняет начальную синхронизацию — загружает все доступные обновления с сервера обновлений Adobe на внутренний сервер.

При запуске этого средства для первоначальной настройки нужно выполнить следующие действия.

1. Запустите это средство в командной оболочке или терминал, указав корневую папку обновлений. Например:

```
AdobeUpdateServerSetupTool2.0 --root=<root_folder_location>
```

ПРИМЕЧАНИЕ. Удостоверьтесь в том, что вокруг символа «=» нет пробелов.

Корневая папка — это местоположение в файловой системе на внутреннем сервере обновлений, куда сохраняются обновления с сервера обновлений Adobe. Местоположение корневой папки должно соответствовать правильному URL-адресу на HTTP-сервере.

ПРИМЕЧАНИЕ. Обеспечьте, чтобы корневая папка находилась в пределах доступа корневой папки сервера, чтобы содержимое обновлений могло обрабатываться веб-сервером.

Рассмотрим следующий пример.

- ◆ Корневая папка обновлений на веб-сервере находится в файловой системе по адресу `/serverroot/updates/`
- ◆ Веб-сервер находится по URL-адресу: <http://serverabc.example.com:80>
- ◆ На веб-сервере для внутреннего сервера обновлений используется адрес: <http://serverabc.example.com:80/Adobe/CS>

В этом случае (который далее также будет использоваться в качестве примера в этом документе) корневая папка находится по адресу:

```
--root="/serverroot/updates/Adobe/CS"
```

Для этого примера команда для запуска обновлений будет следующей:

```
AdobeUpdateServerSetupTool2.0 --root="/serverroot/updates/Adobe/CS"
```

При запуске этой команды она выводит на экран в оболочке или терминале список из следующих пунктов:

1. `Fresh directory structure set up and update sync` («Обновить структуру каталогов и синхронизировать обновления»)
2. `Incremental update sync from Adobe server` («Добавочная синхронизация обновлений с сервера Adobe»)
3. `Forced update sync from Adobe server` («Принудительная синхронизация обновлений с сервера Adobe»)
4. `Exit` (Выход)

Please enter your choice: («Выберите нужный пункт:»)

2. Введите «1», чтобы выбрать первый пункт.

AUSST создает структуру каталогов для обновлений в корневой папке, а затем копирует обновления с сервера обновлений Adobe на внутренний сервер обновлений.

ПРИМЕЧАНИЕ. Загружаются обновления для обеих операционных систем: Windows и Mac OS. В настоящее время отсутствует возможность по выбору загружать обновления только для одной платформы.

Когда начальная настройка завершена, внутренний сервер обновлений готов к обновлению клиентских компьютеров.

ПРИМЕЧАНИЕ. Сведения об ошибках, предупреждениях и устранении неполадок отображаются в командной строке. Никакие дополнительные файлы журналов не создаются.

Проверка настройки

Чтобы удостовериться в успешности первоначальной настройки, выполните следующие проверки.

1. Убедитесь в том, что веб-сервер работает исправно; проверьте, что главная страница веб-сервера открывается на клиентском компьютере.

2. Убедитесь в том, что в корневой папке доступны обновления продуктов Adobe. Если они отсутствуют, проверьте правильность разрешений на запись в корневую папку.
3. Удостоверьтесь в том, что в браузере на клиентских компьютерах удастся просматривать и загружать обновления.
4. Убедитесь в том, что файлы `updaterfeed.xml` на сервере обновлений могут открываться из браузеров на клиентских компьютерах.

Файлы `updaterfeed.xml` расположены по следующему пути, задаваемому параметрами в файле `overrides`:

```
http://<Domain>:<Port>/<URL>/updaterfeed.xml
```

Для примера представим, что в файле `override` имеются следующие записи.

```
<Overrides>
  <Application appID="webfeed">
    <Domain>http://serverabc.example.com</Domain>
    <URL>/Adobe/CS/webfeed/oobe/aam10/win/</URL>
    <Port>1234</Port>
  </Application>
  <Application appID="webfeed20">
    <Domain>http://serverabc.example.com</Domain>
    <URL>/Adobe/CS/webfeed/oobe/aam20/win/</URL>
    <Port>1234</Port>
  </Application>
  <Application appID="updates">
    <Domain>http://serverabc.example.com</Domain>
    <URL>/Adobe/CS/updates/oobe/aam10/win/</URL>
    <Port>1234</Port>
  </Application>
  <Application appID="updates20">
    <Domain>http://serverabc.example.com</Domain>
    <URL>/Adobe/CS/updates/oobe/aam20/win/</URL>
    <Port>1234</Port>
  </Application>
</Overrides>
```

В этом случае файл `updaterfeed.xml` будет доступен по следующему адресу:

```
http://serverabc.example.com:1234/Adobe/CS/webfeed/oobe/aam10/win/updaterfeed.xml
http://serverabc.example.com:1234/Adobe/CS/webfeed/oobe/aam20/win/updaterfeed.xml
```

В операционной системе Mac OS он будет расположен по следующему адресу:

```
http://serverabc.example.com:1234/Adobe/CS/webfeed/oobe/aam10/mac/updaterfeed.xml
http://serverabc.example.com:1234/Adobe/CS/webfeed/oobe/aam20/mac/updaterfeed.xml
```

ПРИМЕЧАНИЕ. При просмотре файла `updaterfeed.xml` в браузере отсутствует возможность просмотра содержимого файла. Это нормальная ситуация; нужно только убедиться в том, что файл доступен по адресу <http:// path>. Содержимое файла `updaterfeed.xml` можно просмотреть, щелкнув правой кнопкой и выбрав команду просмотра исходного кода.

Настройка клиентских компьютеров

По умолчанию Adobe Application Manager на клиентских компьютерах проверяет наличие обновлений на сервере обновлений Adobe. Для использования собственного сервера обновлений необходимо настроить Adobe Application Manager на компьютере каждого пользователя так, чтобы обновления проверялись на собственном сервере.

Для этого требуется создать XML-файл конфигурации (AdobeUpdater.overrides) и развернуть его на компьютерах пользователей. В файле конфигурации указывается домен, URL-адрес и порт внутреннего сервера обновлений. Этот URL-адрес отличается для платформ Windows и Mac OS. Ниже приводится формат файла AdobeUpdater.Overrides с использованием информации о сервере из нашего примера (см. пример информации о сервере в разделе [«Выполнение однократной настройки»](#)).

ПРИМЕЧАНИЕ. При переходе с одной версии AUSST на другую версию необходимо обновить XML-файлы конфигурации на клиентских компьютерах.

В WINDOWS:

```
<?xml version="1.0" encoding="UTF-8" ?>
<Overrides>
  <Application appID="webfeed">
    <Domain>http://serverabc.example.com</Domain>
    <URL>/Adobe/CS/webfeed/oobe/aam10/win/</URL>
    <Port>1234</Port>
  </Application>
  <Application appID="webfeed20">
    <Domain>http://serverabc.example.com</Domain>
    <URL>/Adobe/CS/webfeed/oobe/aam20/win/</URL>
    <Port>1234</Port>
  </Application>
  <Application appID="updates">
    <Domain>http://serverabc.example.com</Domain>
    <URL>/Adobe/CS/updates/oobe/aam10/win/</URL>
    <Port>1234</Port>
  </Application>
  <Application appID="updates20">
    <Domain>http://serverabc.example.com</Domain>
    <URL>/Adobe/CS/updates/oobe/aam20/win/</URL>
    <Port>1234</Port>
  </Application>
</Overrides>
```

В Mac OS:

В операционной системе Mac OS в URL-адресе указывается вложенная папка mac/, а не win/:

```
...
<URL>/Adobe/CS/webfeed/oobe/aam10/mac/</URL>
...
<URL>/Adobe/CS/webfeed20/oobe/aam20/mac/</URL>
...
<URL>/Adobe/CS/updates/oobe/aam10/mac/</URL>
...
<URL>/Adobe/CS/updates20/oobe/aam20/mac/</URL>
...
```

Создание файлов конфигурации клиентов

Файлы конфигурации клиентов можно создать с помощью обычного текстового редактора или автоматически с помощью специального средства. Это можно сделать только после настройки сервера и его синхронизации с сервером обновлений Adobe.

Чтобы создать файлы конфигурации, введите в командной оболочке или терминале следующую команду (используя сведения о собственном сервере):

```
AdobeUpdateServerSetupTool2.0
--genclientconf="/serverroot/config/AdobeUpdaterClient"
--root="/serverroot/updates/Adobe/CS"
--url="http://serverabc.example.com:1234/Adobe/CS"
```

Эта команда создает два файла конфигурации клиентов (один для платформы Windows, другой для платформы Mac OS) и записывает их в соответствующие платформам папки в пути, заданном параметром --genclientconf.

В данном примере создаются следующие новые файлы:

```
/serverroot/config/AdobeUpdaterClient/win/AdobeUpdater.Overrides  
/serverroot/config/AdobeUpdaterClient/mac/AdobeUpdater.Overrides
```

Развертывание файлов конфигурации клиентов

Чтобы развернуть файл конфигурации клиента для средства обновления Adobe Application Manager на каждом клиентском компьютере, необходимо записать соответствующую платформе версию файла в следующее местоположение, зависящее от платформы:

В WINDOWS XP:

[\Documents and Settings\All Users\Application Data\Adobe\AAMUpdater\1.0\AdobeUpdater.Overrides](#)

В WINDOWS 7/VISTA:

[\ProgramData\Adobe\AAMUpdater\1.0\AdobeUpdater.Overrides](#)

В MAC OS X:

[/Library/Application Support/Adobe/AAMUpdater/1.0/AdobeUpdater.Overrides](#)

Синхронизация с Adobe Update Server

После первоначальной настройки необходимо регулярно синхронизировать внутренний сервер обновлений с сервером обновлений Adobe, чтобы обеспечить наличие всех последних обновлений. Для этого используется та же команда, но выбирается другой пункт в меню.

```
AdobeUpdateServerSetupTool2.0 --root="/serverroot/updates/Adobe/CS"
```

Команда выводит на экран в оболочке или терминале список из следующих пунктов:

1. Fresh directory structure set up and update sync («Обновить структуру каталогов и синхронизировать обновления»)
 2. Incremental update sync from Adobe server («Добавочная синхронизация обновлений с сервера Adobe»)
 3. Forced update sync from Adobe server («Принудительная синхронизация обновлений с сервера Adobe»)
 4. Exit (Выход)
- Please enter your choice: («Выберите нужный пункт:»)

Можно выбрать добавочную синхронизацию (пункт 2) или принудительную синхронизацию (пункт 3).

Добавочная синхронизация

Если со времени последней синхронизации на сервере обновлений Adobe появились новые обновления, при выборе пункта 2 на локальный сервер будут переданы только новые обновления. Если новых обновлений нет, то эта команда ничего не делает.

Как правило, рекомендуется выбирать этот пункт. Но если по какой-то причине последние обновления не копируются на клиентские компьютеры, можно выполнить принудительную синхронизацию, как описано ниже.

Принудительная синхронизация

Если выбрать пункт 3, программа загрузит все доступные обновления с сервера обновлений Adobe. Все ранее загруженные обновления будут повторно загружены с сервера обновлений Adobe и перезаписаны на локальный сервер обновлений.

В любом случае в результате успешного выполнения этой команды внутренний сервер обновлений будет приведен в актуальное состояние и подготовлен к обновлению клиентских компьютеров.

ПРИМЕЧАНИЕ. Если нужно автоматизировать синхронизацию с сервером обновлений Adobe без ручного вмешательства, можно создать сценарий-оболочку для запуска программы AUSST с нужными параметрами.

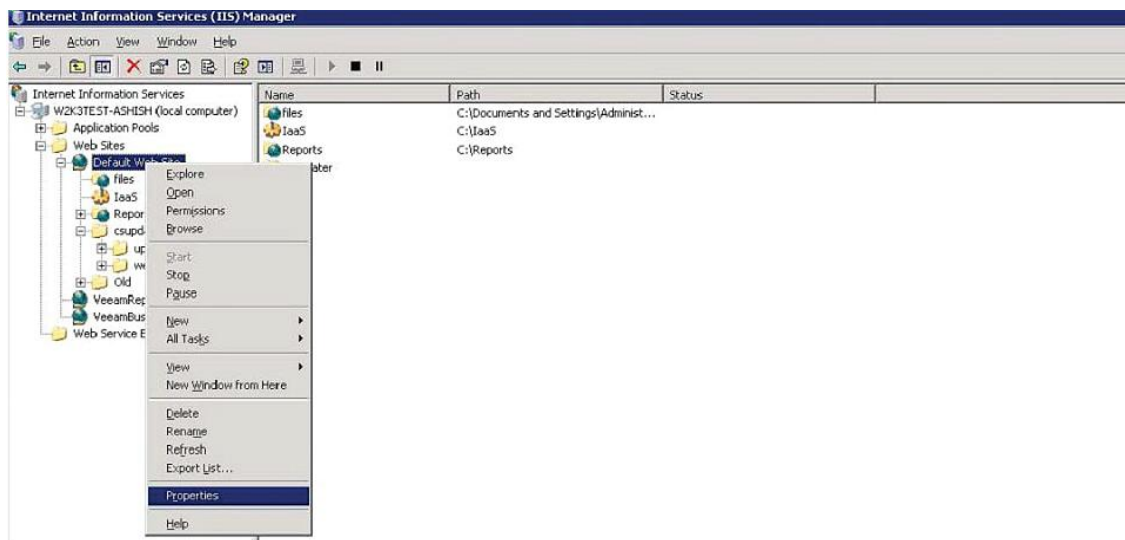
Настройка сервера IIS для использования с AUSST

В этом разделе описывается настройка сервера Internet Information Services (IIS) для использования с программой AUSST.

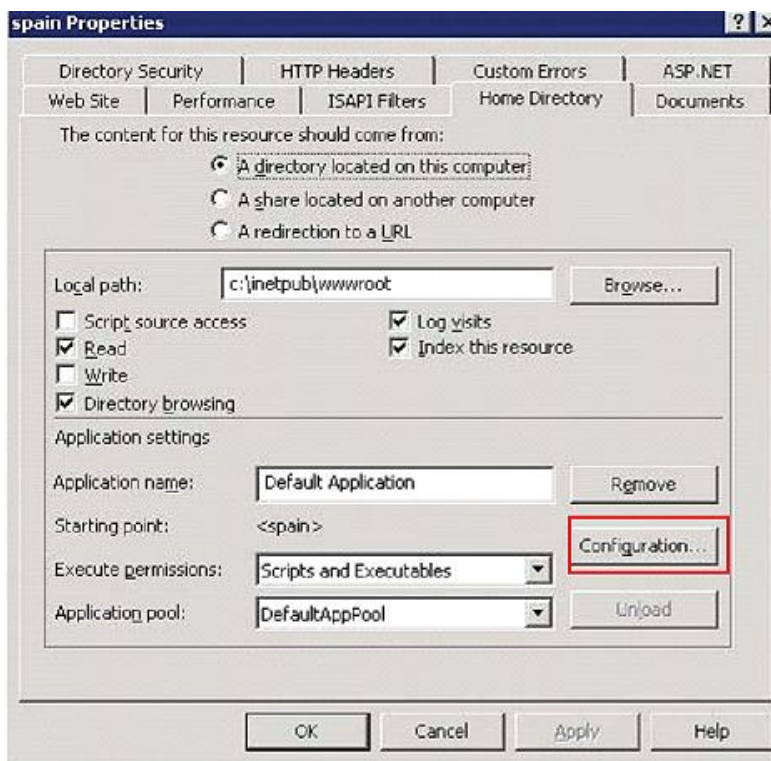
- ◆ [Настройка IIS Server 6](#)
- ◆ [Настройка IIS Server 7](#)

Настройка IIS Server 6

1. Запустите AUSST и синхронизируйте обновления, доступные на сервере обновлений Adobe в расположенной на веб-сайте корневой папке по умолчанию.
2. Настройте свойства веб-сайта, как описано далее.

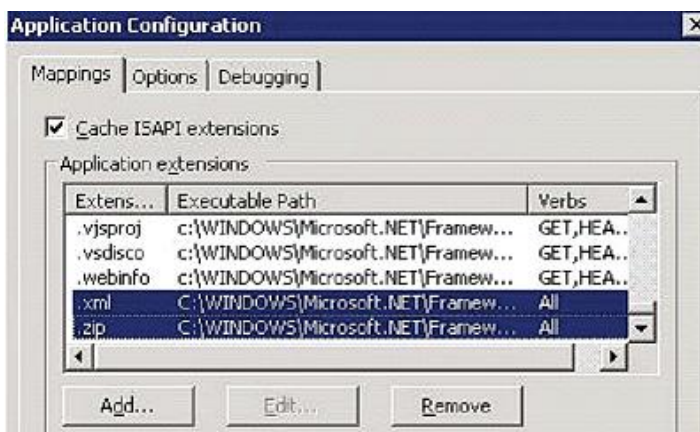


3. Выберите вкладку HomeDirectory («Домашняя папка») и нажмите кнопку Configuration («Настройка»).

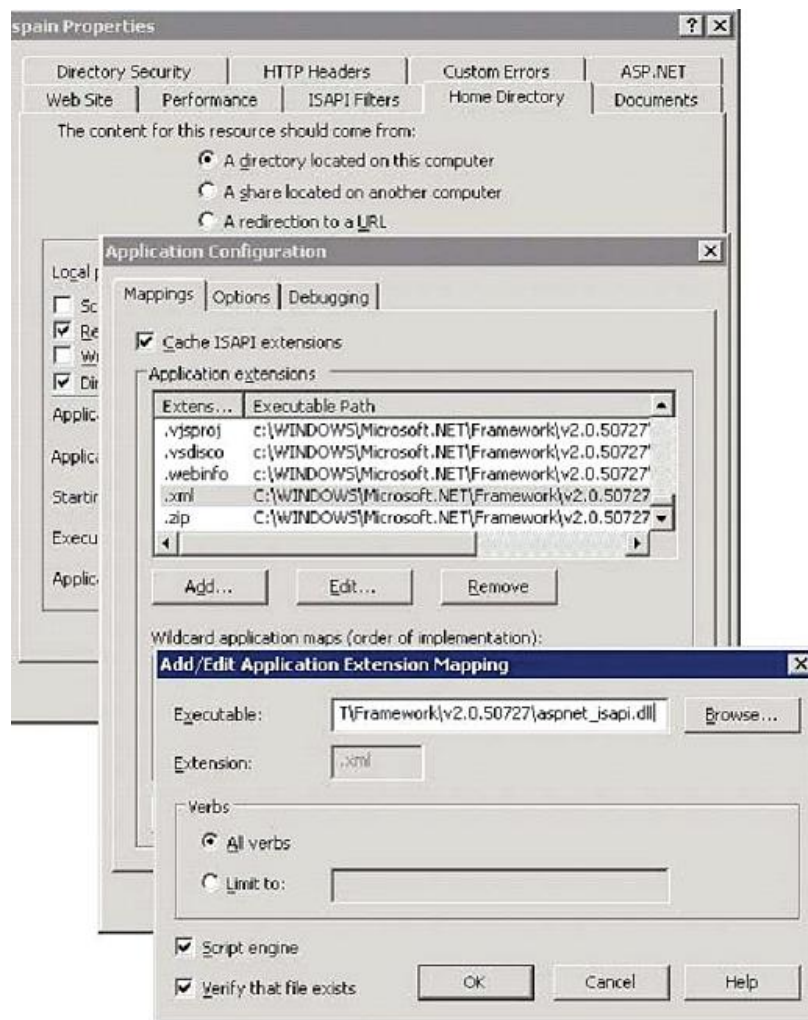


Важно! Изменения конфигурации применяются ко всем данным, связанным с этим веб-сайтом (являющимся сайтом по умолчанию в данном примере; например, laas, Reports, Old). Поэтому следует создать отдельный веб-сайт для данных, связанных со средством обновления, и применить к нему эти изменения конфигурации, чтобы не затрагивать другие сайты.

4. Добавьте расширение ISAPI для следующих расширений:
 - ◆ xml
 - ◆ zip
 - ◆ dmg
 - ◆ sig
 - ◆ crl



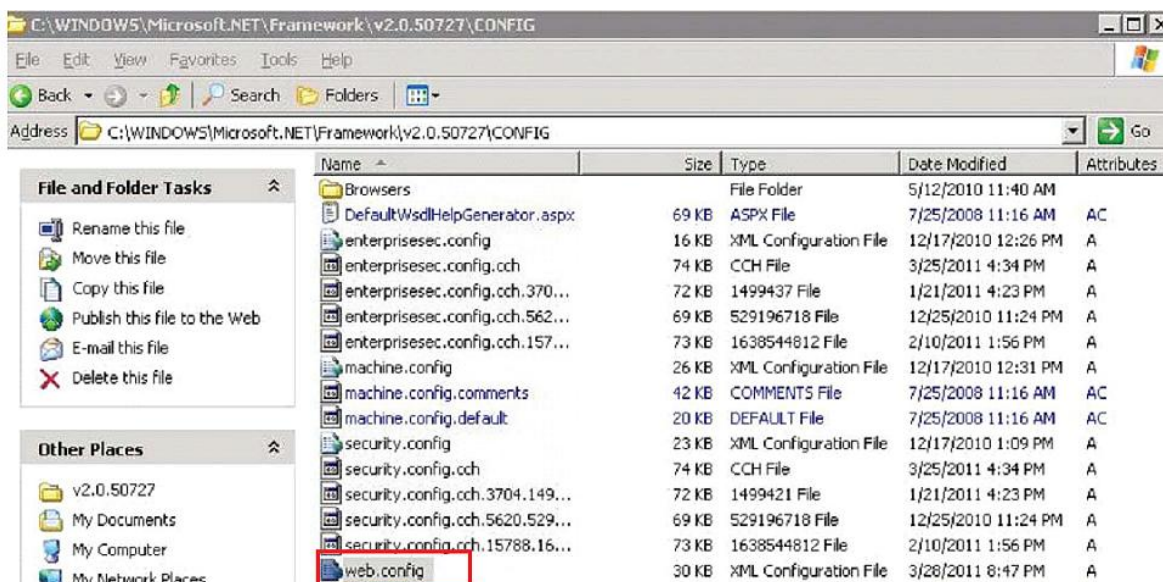
5. Выполните сопоставление расширений для следующего исполняемого файла:
C:\Windows\Microsoft.NET\Framework\v2.0.50727\aspnet_isapi.dll,
как показано далее.



ПРИМЕЧАНИЕ. Для 64-разрядной ОС следует выполнить сопоставление, используя путь для 64-разрядной платформы:

C:\Windows\Microsoft.NET\Framework64\v2.0.50727\aspnet_isapi.dll.

6. Откройте файл web.config в каталоге платформы, как показано ниже:



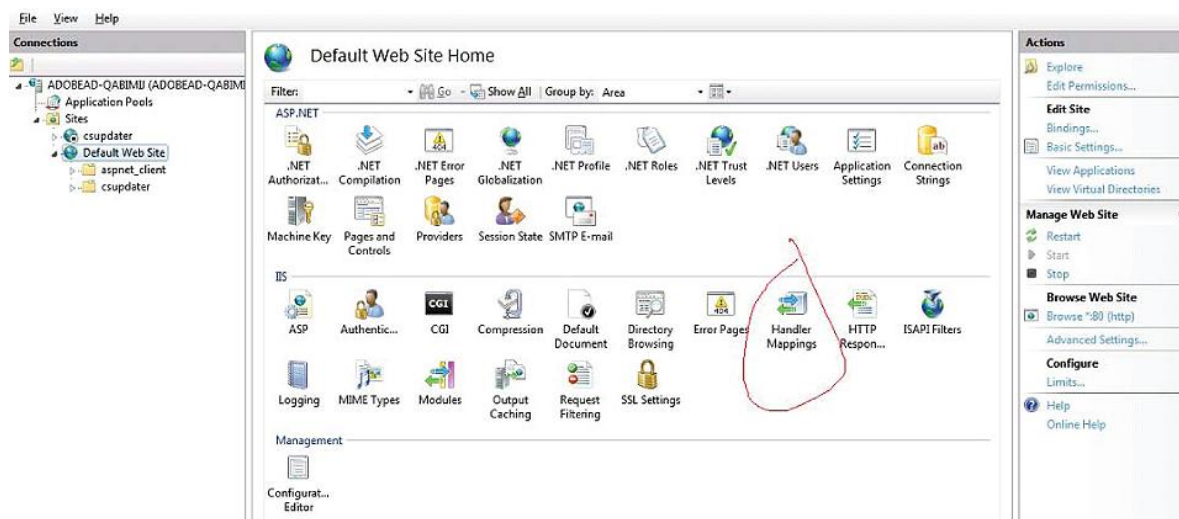
7. Добавьте записи для расширений XML, CRL, DMG, ZIP и SIG, как показано ниже:

```
<httpHandlers>
  <add path=".zip" verb="*" type="System.Web.StaticFileHandler" />
  <add path=".xml" verb="*" type="System.Web.StaticFileHandler" />
```

8. Перезапустите веб-сайт и запустите AUSST.

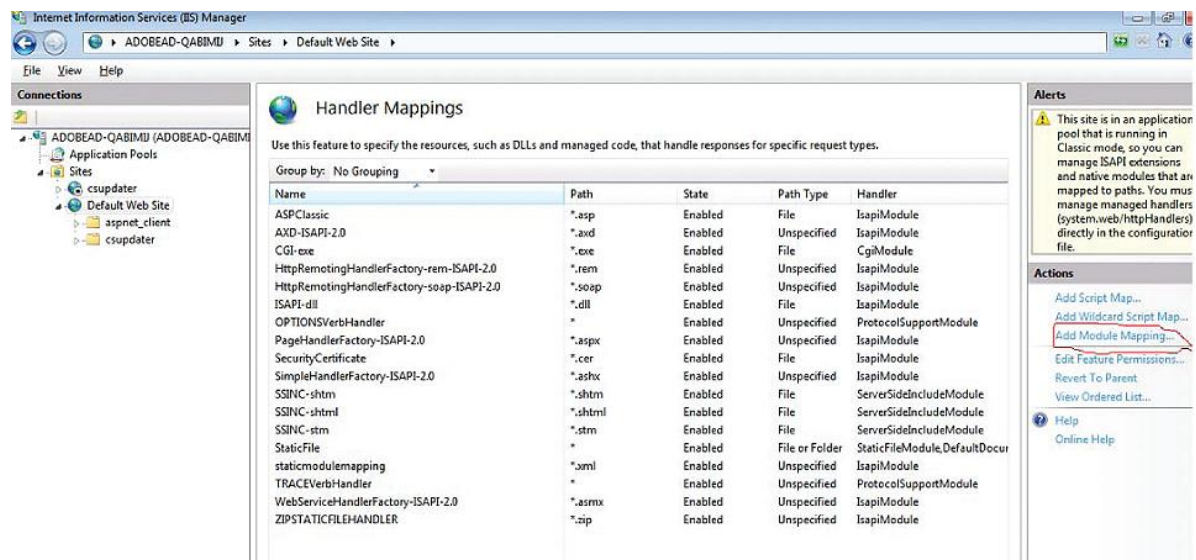
Настройка IIS Server 7

1. Запустите AUSST и синхронизируйте обновления, доступные на сервере обновлений Adobe в расположенной на веб-сайте корневой папке по умолчанию.
2. Откройте inetmgr и щелкните Handler Mappings для нужного веб-сайта, как показано ниже:

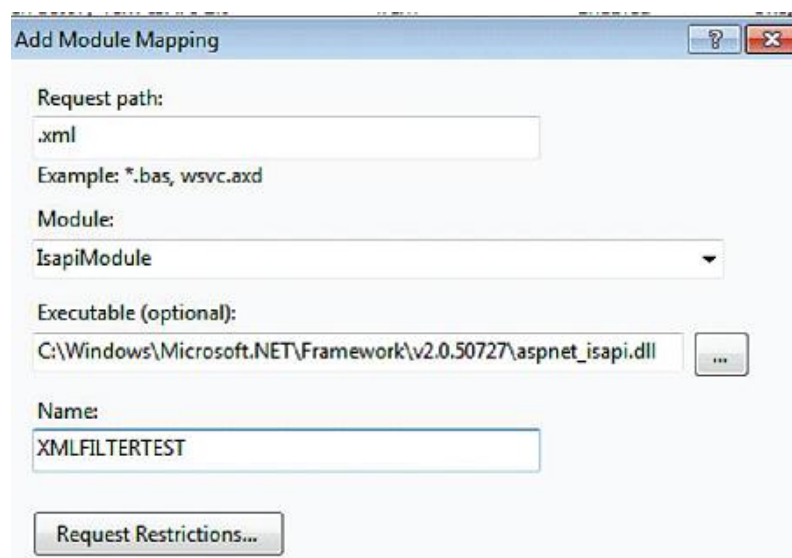


ВАЖНО! ИЗМЕНЕНИЯ КОНФИГУРАЦИИ ПРИМЕНЯЮТСЯ КО ВСЕМ ДАННЫМ, СВЯЗАННЫМ С ЭТИМ ВЕБ-САЙТОМ (ЯВЛЯЮЩИМСЯ САЙТОМ ПО УМОЛЧАНИЮ В ДАННОМ ОБНОВЛЕНИИ). ПОЭТОМУ НУЖНО СОЗДАТЬ ОТДЕЛЬНЫЙ ВЕБ-САЙТ ДЛЯ ДАННЫХ, СВЯЗАННЫХ СО СРЕДСТВОМ ОБНОВЛЕНИЯ, И ПРИМЕНИТЬ К НЕМУ ЭТИ ИЗМЕНЕНИЯ КОНФИГУРАЦИИ, ЧТОБЫ НЕ ЗАТРАГИВАТЬ ДРУГИЕ САЙТЫ.

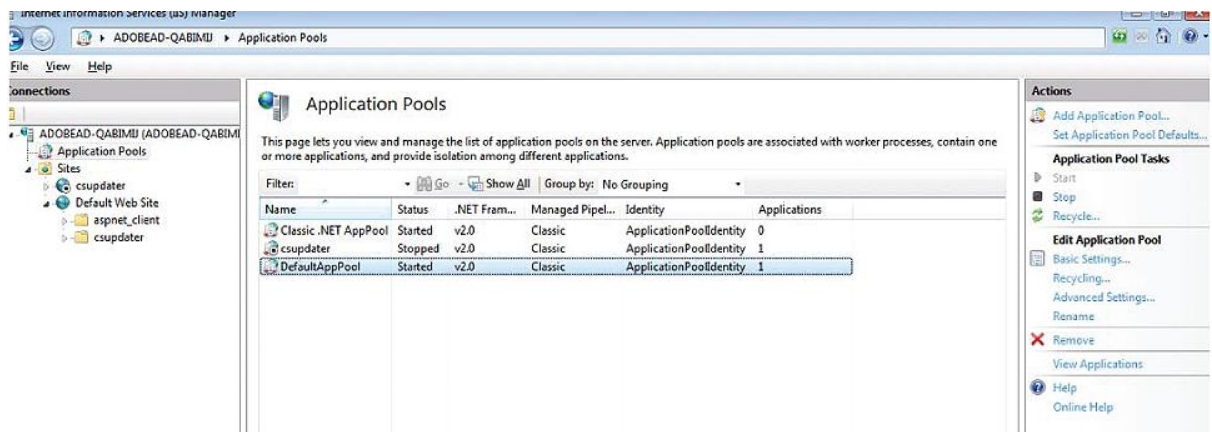
3. Выберите пункт Add Module Mapping («Добавить сопоставление модуля»), как показано ниже:



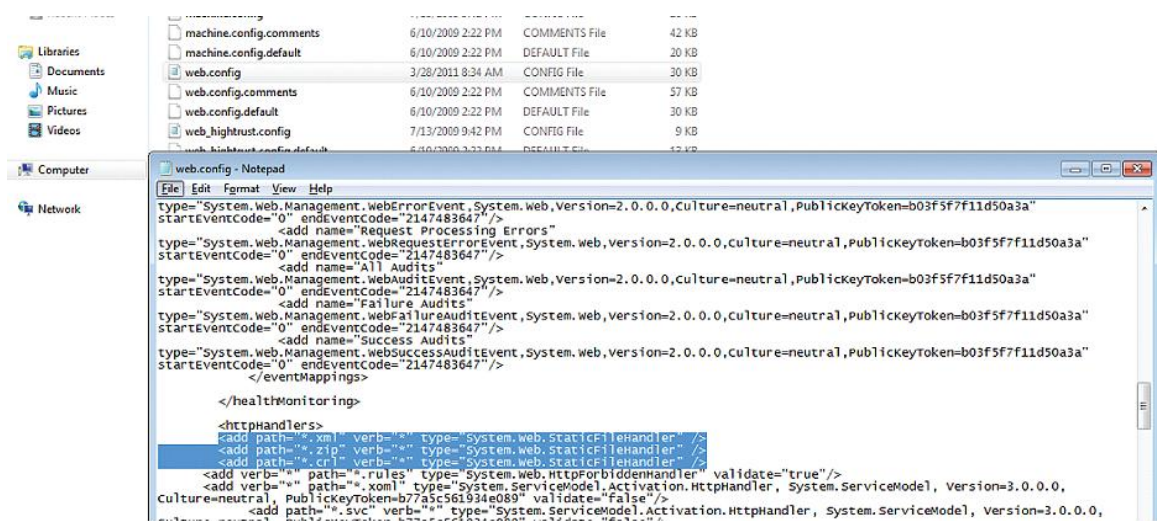
4. Добавьте сопоставление модуля для расширений XML, CRL, ZIP, DMG и SIG. Здесь приводится пример диалогового окна для расширения XML.



- В разделе Application Pools («Пулы приложений») смените режим App Pool Manager Pipeline на режим Classic, как показано ниже:



- Добавьте httpHandles для расширений ZIP, XML, CRL, DMG и SIG в файле web.config, как показано ниже:



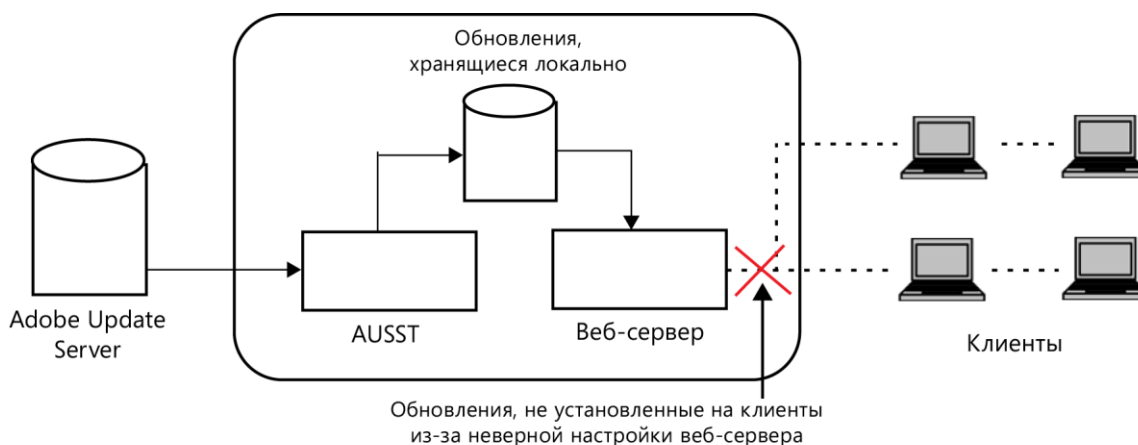
- Перезапустите веб-сайт и запустите AUSST.

А Устранение неполадок

Здесь приведены общие инструкции по устранению неполадок, которые нужно выполнять в случае возникновения проблем при развертывании обновлений с помощью программы Adobe Update Server Setup Tool.

Проверка правильности настройки веб-сервера

В случае неправильной настройки веб-сервера, используемого для распространения обновлений, обновления можно будет загрузить с сервера обновлений Adobe (Adobe Update Server Setup Tool делает это автоматически), но не получится распространять на клиентские системы.



В качестве простого теста корректности настройки веб-сервера: удостоверьтесь в том, что файлы `updaterfeed.xml` на сервере обновлений могут открываться из браузеров на клиентских компьютерах. Иначе говоря, необходимо убедиться, что веб-сервер работает должным образом, независимо от программы Adobe Update Server Setup Tool.

Файлы `updaterfeed.xml` расположены по следующему пути, задаваемому параметрами в файле `overrides`:

<http://<Domain>:<Port>/<URL>/updaterfeed.xml>

Для примера представим, что в файле `override` имеются следующие записи.

```
<Overrides>
  <Application appID="webfeed">
    <Domain>http://serverabc.example.com</Domain>
    <URL>/Adobe/CS/webfeed/oobe/aam10/win/</URL>
    <Port>1234</Port>
  </Application>
  <Application appID="webfeed20">
    <Domain>http://serverabc.example.com</Domain>
    <URL>/Adobe/CS/webfeed/oobe/aam20/win/</URL>
    <Port>1234</Port>
  </Application>
  <Application appID="updates">
    <Domain>http://serverabc.example.com</Domain>
    <URL>/Adobe/CS/updates/oobe/aam10/win/</URL>
    <Port>1234</Port>
  </Application>
  <Application appID="updates20">
    <Domain>http://serverabc.example.com</Domain>
    <URL>/Adobe/CS/updates/oobe/aam20/win/</URL>
    <Port>1234</Port>
  </Application>
</Overrides>
```

В этом случае файлы `updaterfeed.xml` будут доступны по следующему адресу:

<http://serverabc.example.com:1234/Adobe/CS/webfeed/oobe/aam10/win/updaterfeed.xml>

<http://serverabc.example.com:1234/Adobe/CS/webfeed/oobe/aam20/win/updaterfeed.xml>

Проверка сетевого подключения

Удостоверьтесь в отсутствии проблем с сетевым подключением и проверьте возможность подключения внутреннего сервера к серверу обновлений Adobe. Например, проверьте возможность открытия стандартной начальной страницы внутреннего сервера.

Проверка отсутствия нежелательных пробелов в командах

При запуске команды `AdobeUpdateServerSetupTool2.0` убедитесь в отсутствии пробелов в следующих случаях:

и между параметрами и символом «=» `sign`

и между символом «=» и аргументами

Например, в следующей команде имеется некорректный лишний пробел между `--root` и символом «=»:

```
--root ="/serverroot/updates/Adobe/CS"
```



Лишний пробел нужно убрать

и в любой части пути.

Например, в следующей команде имеется лишний пробел между кавычкой (") и косой чертой (/):

```
--root=" /serverroot/updates/Adobe/CS"
```



Лишний пробел нужно убрать.

Указание полных URL-адресов с протоколом и номером порта

В URL-адресах для сервера должен быть указан протокол (например, <http://>). Если номер порта отличается от значения по умолчанию (80), то его также нужно указать.

Например, следующий фрагмент файла `AdobeUpdater.Overrides` некорректный, так как в нем не указан протокол `http://`:

```
<Domain>serverabc.example.com</Domain>
```



Здесь нужно добавить `http://`

```
<URL>/Adobe/CS/webfeed/oobe/aam10/win/</URL>
```

```
<Port>1234</Port>
```

Обратите внимание, что в этом примере указан номер порта (1234), который обязательно нужно указывать, если он отличается от значения по умолчанию (80).

Проверка наличия разрешения на запись в местоположение для сохранения обновлений

Проверьте наличие правильных разрешений на запись в папку на сервере, куда должны сохраняться обновления. Без них может не получиться синхронизировать/загружать обновления на внутренний сервер. Процесс настройки сервера не завершен, если все обновления не синхронизированы/не загружены на внутренний сервер.

Проверка правильности создания файлов конфигурации клиентов на внутреннем сервере

Файлы конфигурации клиентов создаются в местоположении, задаваемом параметром - `genclientconf` команды `AdobeUpdateServerSetupTool2.0`, как описано в разделе [«Создание файлов конфигурации клиентов»](#) этого документа. Создаются два файла — по одному для клиентов Windows и Mac-OS. Проверьте доступность файлов в соответствующих местоположениях на внутреннем сервере.

Проверка правильности развертывания файлов конфигурации клиентов на клиентских компьютерах

После того как файлы конфигурации клиентов созданы на внутреннем сервере, следующим этапом является их развертывание на каждом клиентском компьютере. Эти файлы различны для платформ Windows и Mac-OS.

Местоположение этого файла на каждом клиентском компьютере зависит от платформы. Удостоверьтесь в том, что файлы конфигурации развернуты на клиентских компьютерах в соответствующих папках, как описано в разделе [«Развертывание файлов конфигурации клиентов»](#) настоящего документа.

Проверка указания абсолютных путей

Проверьте, что при указании путей в параметрах командной строки везде указаны абсолютные пути. AUSST не поддерживает относительные пути.

Использование параметра принудительной синхронизации, когда клиентским компьютерам доступно несколько обновлений

В редких случаях на внутреннем сервере может быть сохранено несколько обновлений одного пакета, если использовался параметр добавочной синхронизации обновлений. Далее они будут развертываться на клиентские компьютеры, и пользователи будут видеть на своих компьютерах по несколько копий пакетов. Если это происходит, выполните принудительную синхронизацию обновлений (однократную), запустив следующую команду и выбрав в ней пункт 3.

```
AdobeUpdateServerSetupTool2.0 --root="/<update_folder>"
```

Это обеспечит загрузку корректной единой копии пакетов на внутренний сервер, откуда они будут развертываться на клиентские компьютеры.

Использование параметра принудительной синхронизации, если не помогают другие действия по устранению неполадок

Если используется команда добавочной синхронизации и продолжают возникать ошибки даже после выполнения всех предыдущих действий, выполните принудительную синхронизацию обновлений (однократно), запустив следующую команду и выбрав в ней пункт 3:

```
AdobeUpdateServerSetupTool2.0 --root="/<update_folder>"
```

Так можно гарантировать, что все обновления с сервера обновлений Adobe будут загружены на внутренний сервер.

Выполнение переустановки с нуля в качестве крайней меры

Если все остальные действия по устранению неполадок не помогли разрешить проблему, в качестве крайней меры выполните переустановку с нуля, запустив следующую команду и выбрав в ней пункт 1:

```
AdobeUpdateServerSetupTool2.0 --root="/<update_folder>"
```

ПРИМЕЧАНИЕ. При выполнении переустановки с нуля папка обновлений и все ее подпапки на внутреннем сервере будут сначала удалены, а затем вновь созданы с обновлениями с сервера обновлений Adobe. Если в папке обновлений были созданы дополнительные файлы или папки, они будут удалены. Поэтому, если имеются такие файлы или папки, следует сделать их резервную копию, прежде чем выполнять переустановку с нуля.

В Миграция с одного сервера на другой

Введение и основные действия

Иногда может потребоваться выполнить перенос с одного сервера, который уже настроен в качестве внутреннего сервера обновлений, на другой сервер.

В этом случае нет необходимости повторно выполнять загрузку всех данных обновлений, которые уже были загружены с исходного сервера. Чтобы сэкономить время на загрузку и не нагружать сеть, с помощью Adobe Update Server Setup Tool можно выполнить перенос, скопировав данные с исходного сервера на новый сервер.

Допустим, исходный внутренний HTTP-сервер настроен, как в нашем примере:

- ♦ Корневая папка сервера находится в файловой системе по адресу `"/serverroot/updates/"`
- ♦ URL-адрес: `http://serverabc.example.com:80`
- ♦ Адрес сервера обновлений: `http://serverabc.example.com:80/Adobe/CS`

Допустим, нужно перейти на новый внутренний HTTP-сервер со следующими параметрами:

- ♦ Корневая папка сервера находится в файловой системе по адресу `"/newserverroot/newupdates/"`
- ♦ URL-адрес: `http://newserverabc.example.com:80`
- ♦ Адрес сервера обновлений: `http://newserverabc.example.com:80/Adobe/CS`

При начальной настройке и в командах синхронизации нужно указать местоположение корневой папки:

```
--root="/newserverroot/newupdates/Adobe/CS"
```

Для начальной настройки нового сервера необходимо использовать параметр `--overrides` с путем к XML-файлу, который указывает на предыдущий внутренний сервер обновлений. Например, это может быть файл с названием `UpdateServerMigration.xml`, размещенный по адресу `/newserverroot/newupdates/migrationfiles/`.

Хотя этот файл похож на файл конфигурации средства обновления Adobe Application Manager, эти файлы не полностью идентичны. Кроме различия в именах и использования в разном контексте, этот файл не зависит от платформы — в URL-адресах не указывается подпапка `/win` или `/mac` в конце.

Для нашего примера файл `UpdateServerMigration.xml` должен выглядеть следующим образом:

```
<?xml version="1.0" encoding="UTF-8" ?>
<Overrides>

  <Application appID="webfeed">
    <Domain>http://serverabc.example.com</Domain>
    <URL>/Adobe/CS/webfeed/oobe/</URL>
    <Port>80</Port>
  </Application>
  <Application appID="updates">
    <Domain>http://serverabc.example.com</Domain>
    <URL>/Adobe/CS/updates/oobe/</URL>
    <Port>80</Port>
  </Application>
</Overrides>
```

Настройка и синхронизация

Для выполнения начальной настройки этого нового сервера следует запустить команду:

```
AdobeUpdateServerSetupTool2.0 --root="/newserverroot/newupdates/Adobe/CS"  
--overrides="/newserverroot/newupdates/migrationfiles/UpdateServerMigration.xml"
```

Выберите в меню пункт 1. Средство автоматически выполнит перенос данных на новый сервер, чтобы подготовить его к использованию. Во всех последующих операциях синхронизации будет использоваться новое значение корневой папки, а в остальном все останется по-прежнему.

Нужно запустить следующую команду:

```
AdobeUpdateServerSetupTool2.0 --root="/newserverroot/newupdates/Adobe/CS"
```

В предложенном меню выберите пункт 2 (добавочная синхронизация) или пункт 3 (принудительная синхронизация).

Обновление клиентских компьютеров

Чтобы компьютеры пользователей обновлялись с нового внутреннего сервера обновлений, необходимо развернуть новую версию файла `AdobeUpdater.overrides`, содержащего информацию для нового сервера. См. [«Настройка клиентских компьютеров»](#).